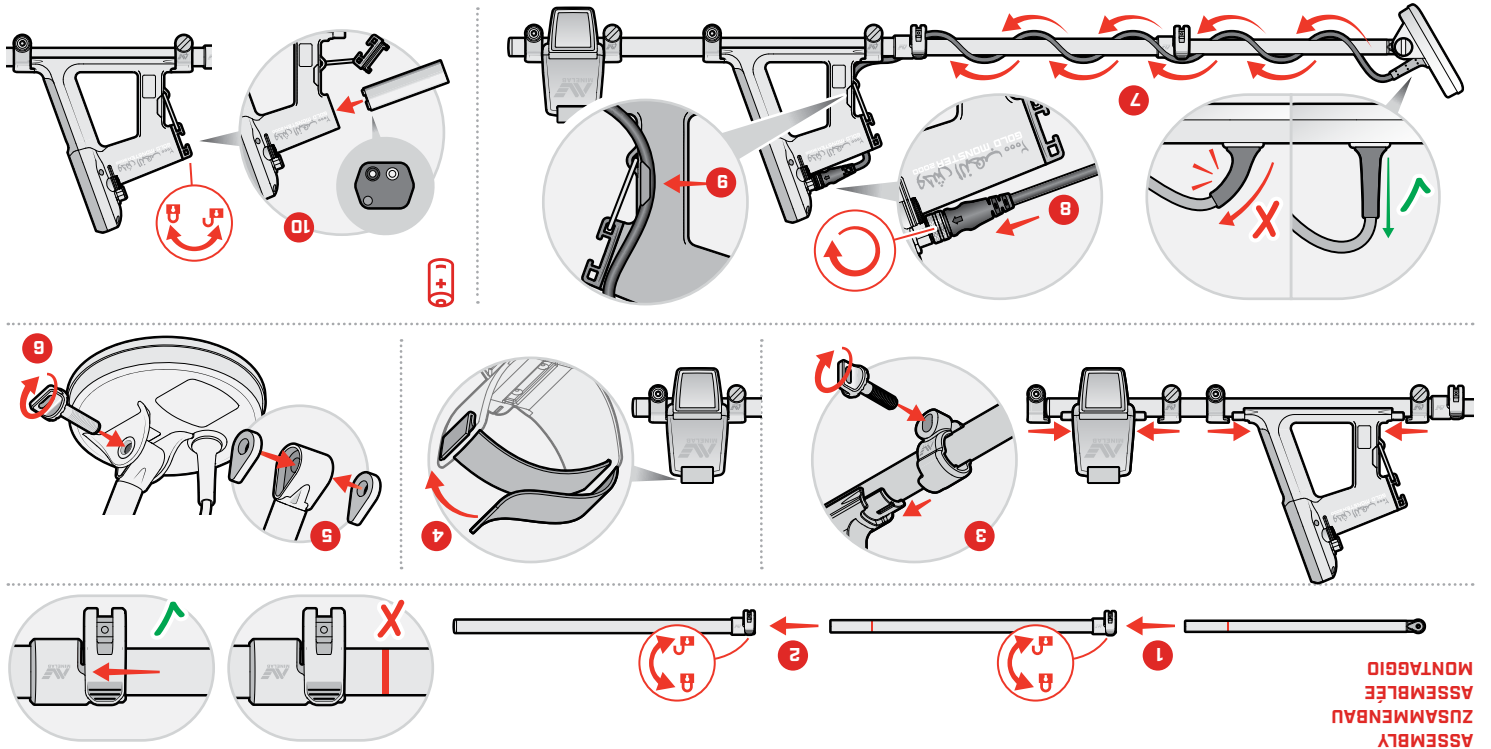


**WARNING: CHOKING HAZARD** – Small parts. Not suitable for children under 3 years.  
**AVVERTIMENTO: PERICOLO DI SOFFOCAMENTO** – Piccole parti. Non adatto a bambini di età inferiore a 3 anni.  
**AVERTISSEMENT: RISQUE D'ÉTOUFFEMENT** – Petites pièces. Ne convient pas aux enfants de moins de 3 ans.  
**WARNUNG: ERSTICKUNGSGEFAHR** – Kleinteile. Nicht geeignet für Kinder unter 3 Jahren.

**CONNECT HEADPHONES**  
**ANSCHLUSS DER KOPFHÖRER**  
**CONNECTER UN CASQUE**  
**COLLEGARE LE CUFFIE**



**ASSEMBLY**  
**ZUSAMMENBAU**  
**ASSEMBLÉE**  
**MONTAGGIO**

**Factory Reset**  
 Auf Werkseinstellungen zurücksetzen  
 Réinitialisation d'usine  
 Ripristino delle impostazioni di fabbrica



For instruction manuals, videos and training, visit:  
 Zur Verfügung stehende Bedienungsanleitungen, Schulungsvideos und Trainingsmaterialien finden Sie unter:  
 Pour les manuels d'instruction, les vidéos et les formations, visitez le site :  
 Per manuali di istruzioni, video e formazione, visitate:

[www.minelab.com/GM2000](http://www.minelab.com/GM2000)



# ولش الذهب 2000 GOLD MONSTER 2000

- EN** GETTING STARTED GUIDE
- DE** LEITFADEN FÜR ERSTE SCHRITTE
- FR** GUIDE DE DÉMARRAGE
- IT** GUIDA INTRODUTTIVA


Minelab®, GOLD MONSTER™ and GOLD MONSTER 2000™ are trademarks of Minelab Electronics Pty Ltd.  
 Minelab®, GOLD MONSTER™ und GOLD MONSTER 2000™ sind eingetragene Marken der Minelab Electronics Pty Ltd.  
 Minelab®, GOLD MONSTER™ et GOLD MONSTER 2000™ sont des marques commerciales de Minelab Electronics Pty Ltd.  
 Minelab®, GOLD MONSTER™ e GOLD MONSTER 2000™ sono marchi registrati di Minelab Electronics Pty Ltd.



4901-0422-004-2




**1**




Turn On  
Gerät einschalten  
Allumer  
Accendi

**2**



Auto Noise Cancel  
Automatische Rauschunterdrückung  
Élimination des interférences automatique  
Cancellazione automatica del rumore

**3**

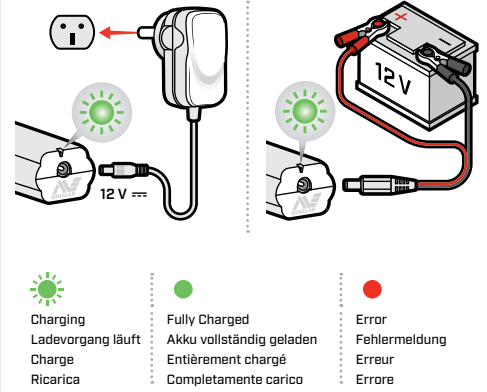


Begin detecting  
Detektion beginnen  
Commencer la détection  
Inizia a rilevare

**TIGHTEN CAMLOCKS • KLEMMVERSCHLÜSSE FESTZIEHEN • SERRER LES RACCORD À CAMES • STRINGERE I CAMLOCK**



**CHARGING LADEVORGANG LÄUFT CHARGE RICARICA**

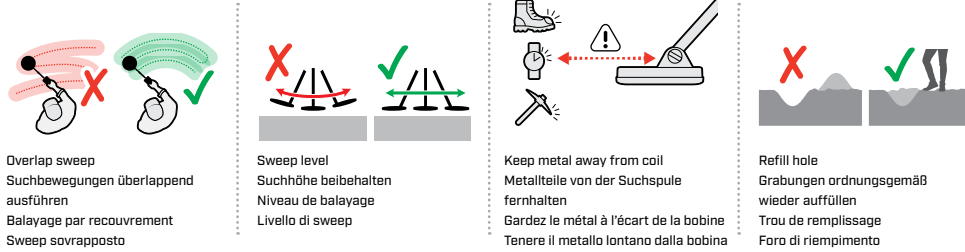


Charging / Ladevorgang läuft / Charge / Ricarica (Green LED)

Fully Charged / Akku vollständig geladen / Entièrement chargé / Completamente carico (Green LED)

Error / Fehlermeldung / Erreur / Errore (Red LED)

**DETECTING BASICS • GRUNDLAGEN DER DETEKTION • PRINCIPES DE BASE DE LA DÉTECTION • NOZIONI DI BASE SUL RILEVAMENTO**



Overlap sweep / Suchbewegungen überlappend ausführen / Balayage par recouvrement / Sweep sovrapposto

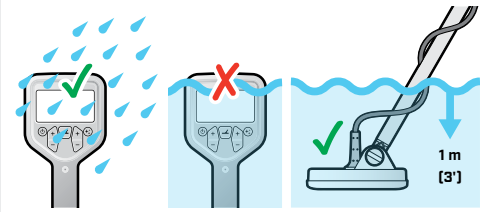
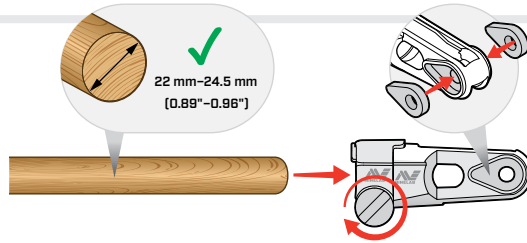
Sweep level / Suchhöhe beibehalten / Niveau de balayage / Livello di sweep

Keep metal away from coil / Metallteile von der Suchspule fernhalten / Gardez le métal à l'écart de la bobine / Tenere il metallo lontano dalla bobina

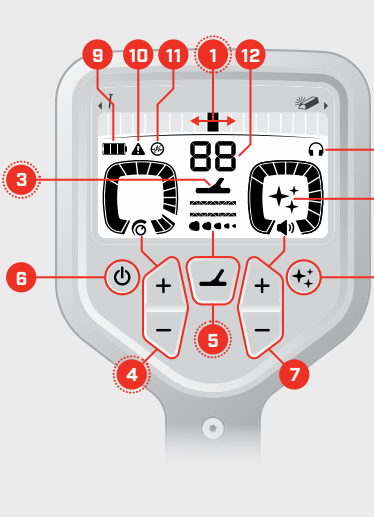
Refill hole / Grabungen ordnungsgemäß wieder auffüllen / Trou de remplissage / Foro di riempimento

**OPTIONAL SHAFT ADAPTOR  
OPTIONALER SCHAFTADAPTER  
ADAPTEUR D'ARBRE EN OPTION  
ADATTATORE PER ALBERO FACOLTATIVO**

Alternative plastic shaft or broomstick  
Alternativer Kunststoffschacht oder Besenstiel verwendbar  
Manche ou manche à balai alternatif en plastique  
Manico in legno o in plastica a scelta



**CONTROLS & DISPLAY • BEDIENELEMENTE UND ANZEIGEELEMENTE • COMMANDES ET AFFICHAGE • CONTROLLI E DISPLAY**



**1** Iron / Eisen / Fer / Ferro | Gold / Gold / Or / Oro

Low gold chance / Niedrige Goldwahrscheinlichkeit / Faible chance d'or / Basso probabilità di trovare oro

High gold chance / Hohe Goldwahrscheinlichkeit / Forte chance d'or / Alta probabilità di trovare oro

Uncertain / Unklare Anzeige / Incertain / Incertezza

**2** Waveform diagrams showing signal strength and frequency.

**3** Quick-Trak – Press and hold / Quick-Trak – Taste gedrückt halten / Quick-Trak – Appuyez et maintenez / Tracciamento rapido – Mentenere premuto

**4** Manual 1-10 / Handbuch 1-10 / Mode d'emploi 1-10 / Manuale 1-10

Auto 1 / Auto 1 / Automatique 1 / Auto 1

Auto 2 / Auto 2 / Automatique 2 / Auto 2

**5** Normal / Normalmodus / Normal / Normale

Difficult / Schwierig / Difficile / Difficile

Benign / Unproblematisch / Bénin / Benigno

**EN**

- Gold Chance Indicator
- EchoWave™ Audio
- Ground Balance / Quick Trak
- Sensitivity [1-10, Auto 1, Auto 2]
- Ground Type
- Power
- Volume [1-12]
- Headphones
- Battery Level
- Error
- Auto Noise Cancel
- Target ID Number

**DE**

- Gold-Chance-Indikator
- EchoWave™ Audio
- Bodenabgleich / Quick-Trak
- Empfindlichkeit [1-10, Auto 1, Auto 2]
- Bodenart
- Ein-/Ausschalter
- Lautstärke [Stufen 1-12]
- Kopfhöreranschluss
- Akkustandanzeige
- Fehlermeldung
- Automatische Rauschunterdrückung
- Ziel-ID-Nummer

**FR**

- Indicateur de chance pour l'or
- Audio EchoWave™
- Équilibre au sol / Quick Trak
- Sensibilité [1 à 10, Auto 1, Auto 2]
- Type de sol
- Pouvoir
- Volume [1 à 12]
- Casque
- Niveau de batterie
- Erreur
- Élimination des interférences automatique
- Numéro d'identification de la cible

**IT**

- Indicatore di probabilità dell'oro
- EchoWave™ Audio
- Bilanciamento del terreno / Tracciamento rapido
- Sensibilità [1-10, Auto 1, Auto 2]
- Tipo di terreno
- Alimentazione
- Volume [1-12]
- Cuffie
- Livello della batteria
- Errore
- Cancellazione automatica del rumore
- Numero ID del bersaglio